

LOGY

LOGY-BAROMETRI

Q2/2017
toteuma ja odotukset

**Logistiikkapalveluja ostavat
Logistiikkapalvelujen tarjoajat
Hankinnan ammattilaiset**

www.logy.fi

Kasvulle ei näy vielä loppua. LOGY-barometrin toteumat ovat hieman tasoittuneet, mutta loppuvuodelle odotetaan kuitenkin pääosin lisää kasvua.

Nordea kaksinkertaisti tämän vuoden talousennusteensa 3 prosenttiin aiemmasta 1,3 prosentista. Valtiovarainministeriökin nosti oman ennusteensa 2,4 prosenttiin aiemmasta 1,2 prosentista. Tämä näkyy myös LOGY-barometriin vastanneissa yrityksissä. Toteumat olivat hieman tasoittuneet, mutta edelleen korkealla tasolla ja loppuvuodelle odotetaan pääosin lisää kasvua.

LOGY-barometrin Q2/2017 kyselyyn vastasi yhteensä 128 henkilöä, joista 26 % edusti logistiikkapalvelujen ostajia, 24 % logistiikkapalvelujen toimittajia ja 50 % vastaajista profiloiti itsensä hankinnoista vastaavaksi.

Kiitos kaikille kyselyyn vastanneille!

Tutustu myös vertailuun Suomen ja Saksan tilanteesta ja näkymistä perustuen maiden indikaattorien tuloksiin.

Seuraava barometri toteutetaan lokakuussa 2017.

Tämä yksityiskohtainen esittely barometrin tuloksista lähetetään vain barometriin vastanneille, joten kannattaa pysyä vastaajana jatkossakin. Välitäthän tietoa barometrasta ja mahdollisuudesta liittyä sen vastaajaksi myös kollegoillesi ja muulle verkostollesi.

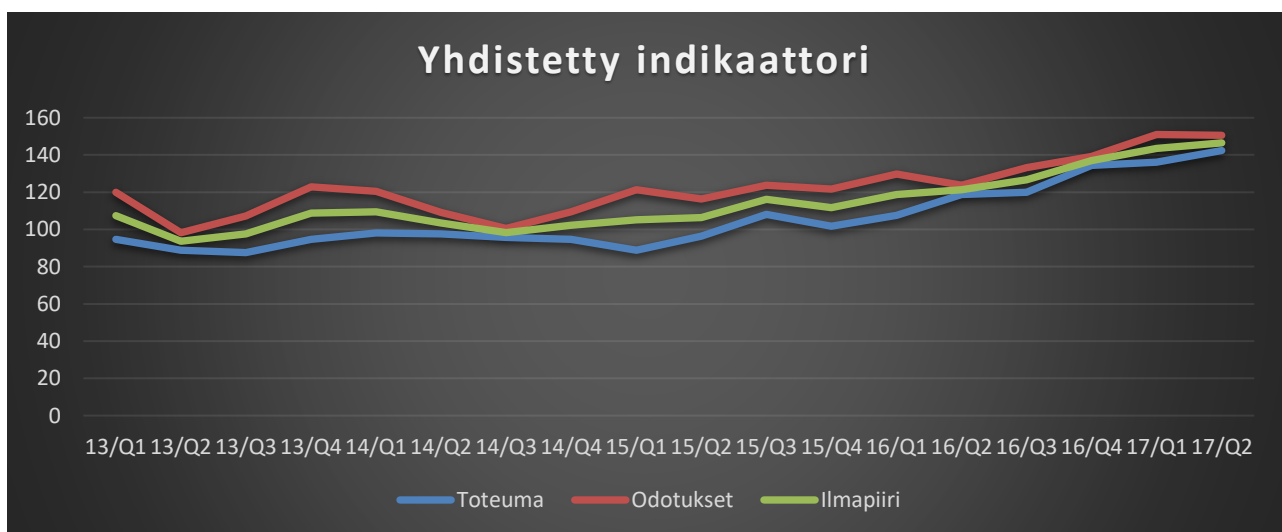


Markku Henttinen, toimitusjohtaja, Suomen Osto- ja Logistiikkayhdistys LOGY ry

VERTAILUT

Yhdistetty indikaattori näyttää toteuman sekä odotusten, että ilmapiirin suhteen vuoden 2017 toisella kvartaalilla. Odotukset ovat hieman tasautuneet pitkän nosteen jälkeen. Toteuma ja ilmapiiri kuitenkin jatkaa nosteessa.

Kaavion arvo 100 (normaalitaso) kuvastaa tilannetta, jossa positiivisia ja negatiivisia vastauksia on yhtä monta (200, että kaikki vastaukset positiivisia ja 0, että kaikki negatiivisia). Ilmapiiri on yhdistelmä toteumasta ja odotuksista. Yhdistetty indikaattori -kaaviossa on laskettu keskiarvot kolmen ryhmän vastauksista toteuman, odotusten ja ilmapiirin osalta.

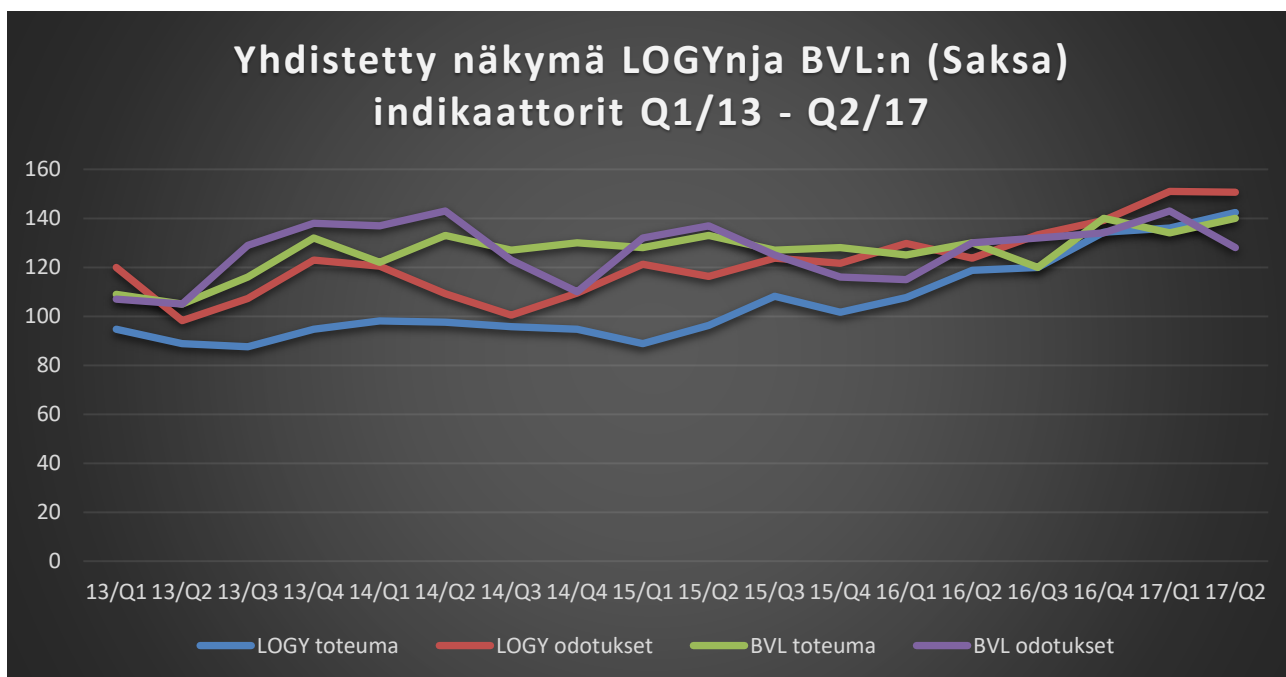
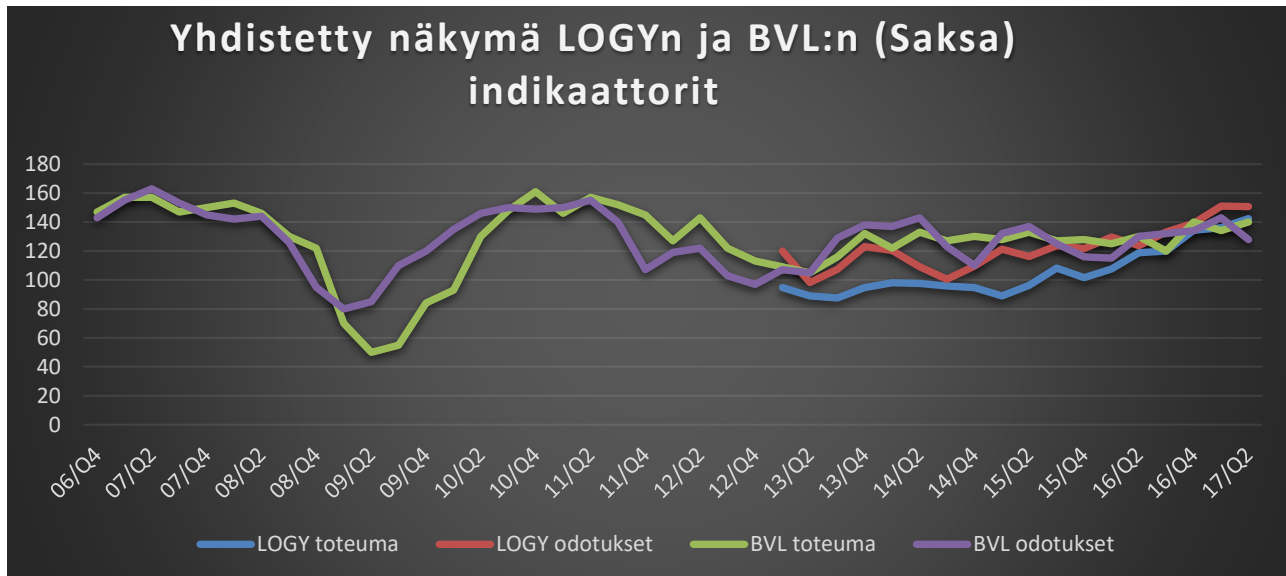


LOGY-barometri Q2/2017

2

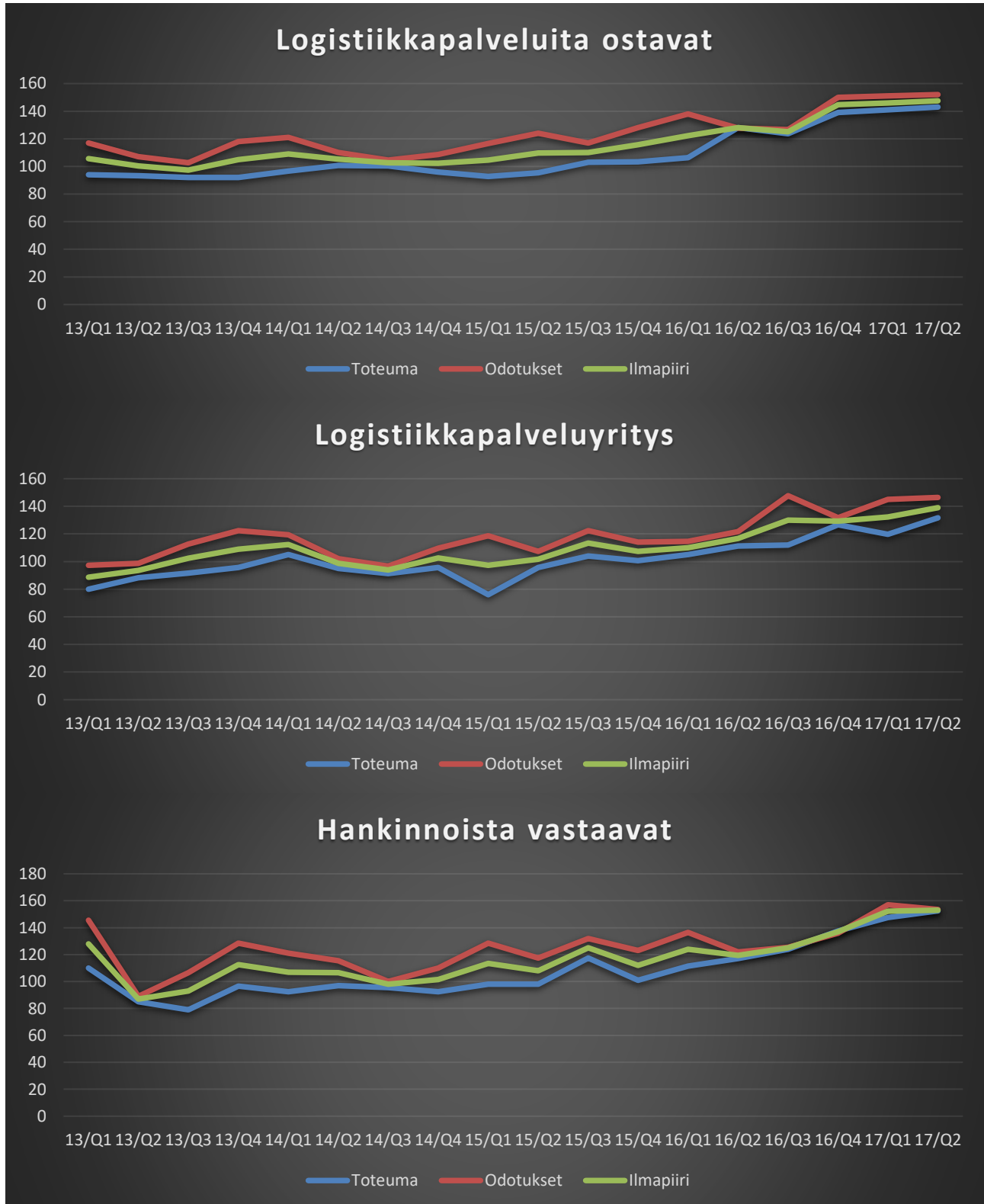
LOGYN JA BVL:N INDIKAATTORIEN TULOSTEN VERTAILU

Alla olevassa viivakaaviossa näkyy sekä LOGYn että saksalaisen logistiikka-alan yhdistys BVL:n (Bundesvereinigung Logistik) indikaattorien erilliset tulokset toteuman ja odotusten osalta. BVL:n indikaattorin toteuma on taas noussut edellisen kvartaalin pienen laskun jälkeen. Saksalaisten odotukset tulevasta eivät ole aivan yhtä ruusuiset kuin Suomalaisten. Suomen toteuman trendiviiva jatkaa edelleen nousuaan, mutta odotukset ovat tasaantuneet.



LOGY-BAROMETRIN ERI VASTAAJARYHMIEN VERTAILUT

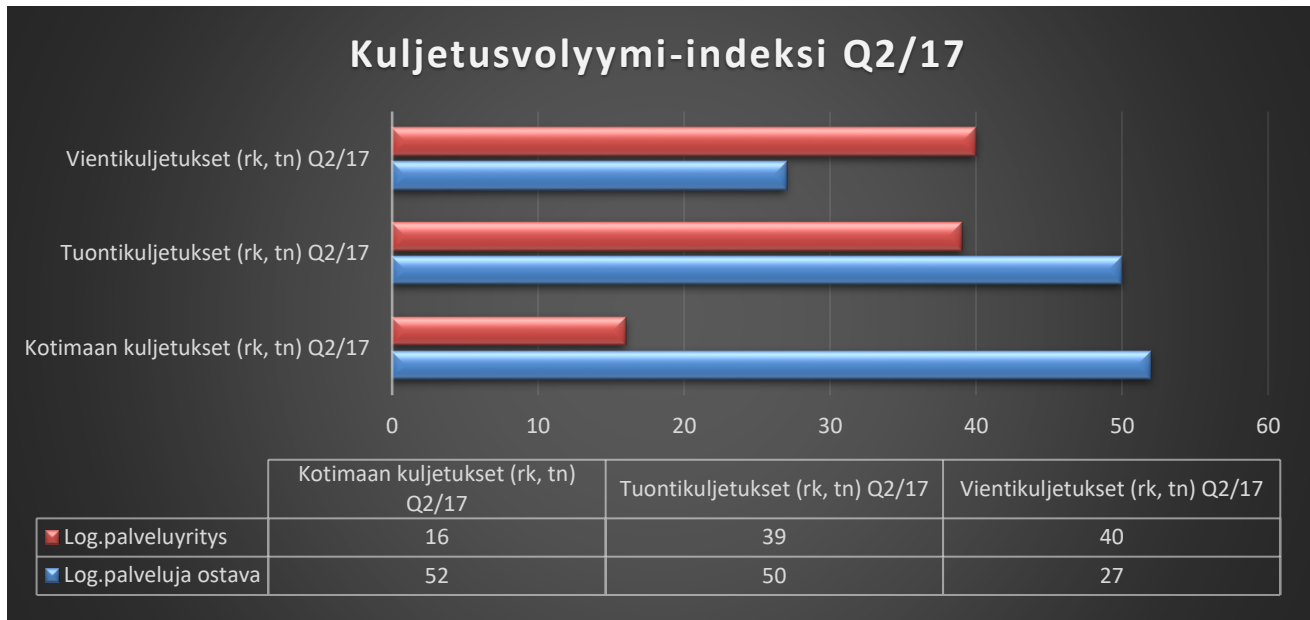
Seuraavissa kaavioissa kyselyssä saaduista vastauksista on laskettu indeksi, joka ilmaisee positiivisten ja negatiivisten vastausten erotuksen jaettuna kaikkien vastaajien määrällä. Nollan yläpuolella oleva indeksiluku siis tarkoittaa, että positiivisia arvioita on enemmän kuin negatiivisia.



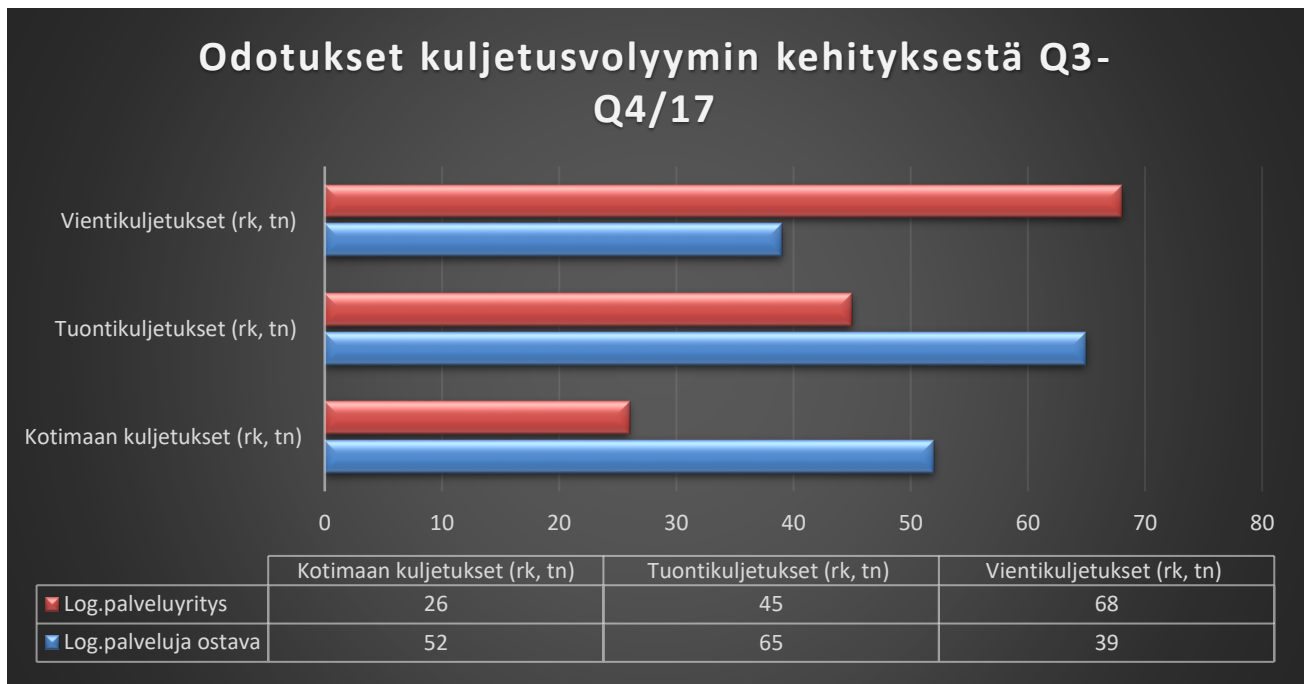
1. KULJETUSVOLYMI-INDEKSI Q2/2017

KULJETUSVOLYIMIT

Toteutunut huhti- kesäkuu 2017



Odotukset heinä- joulukuu 2017

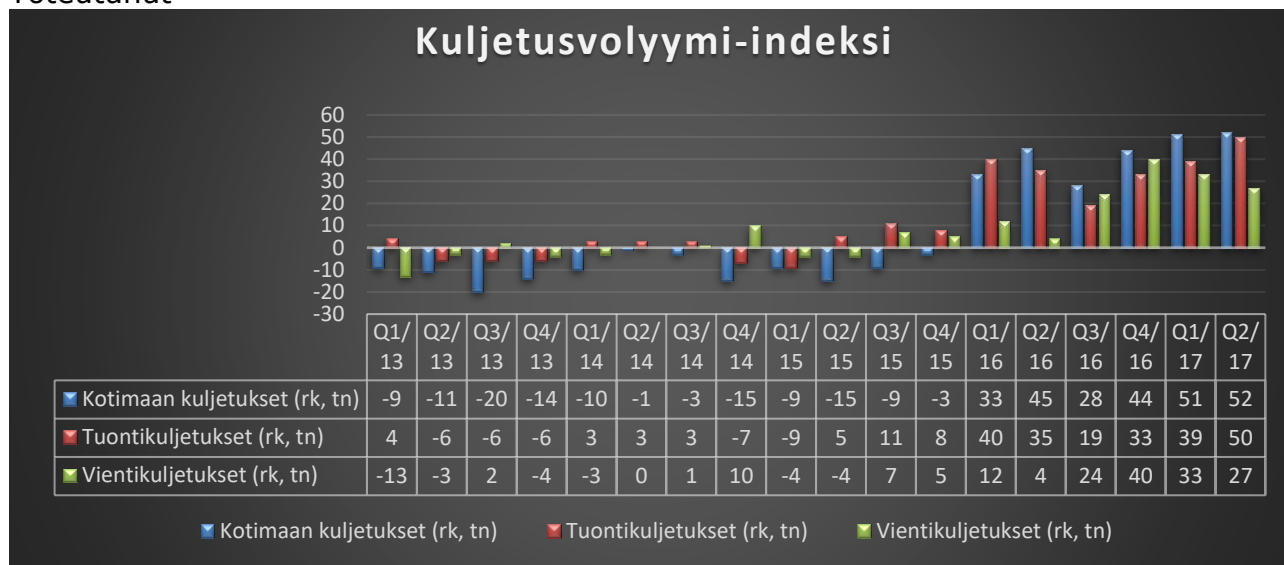


1.1. KULJETUSVOLYMI-INDEKSIEN KEHITYS Q1/2013-Q2/2017

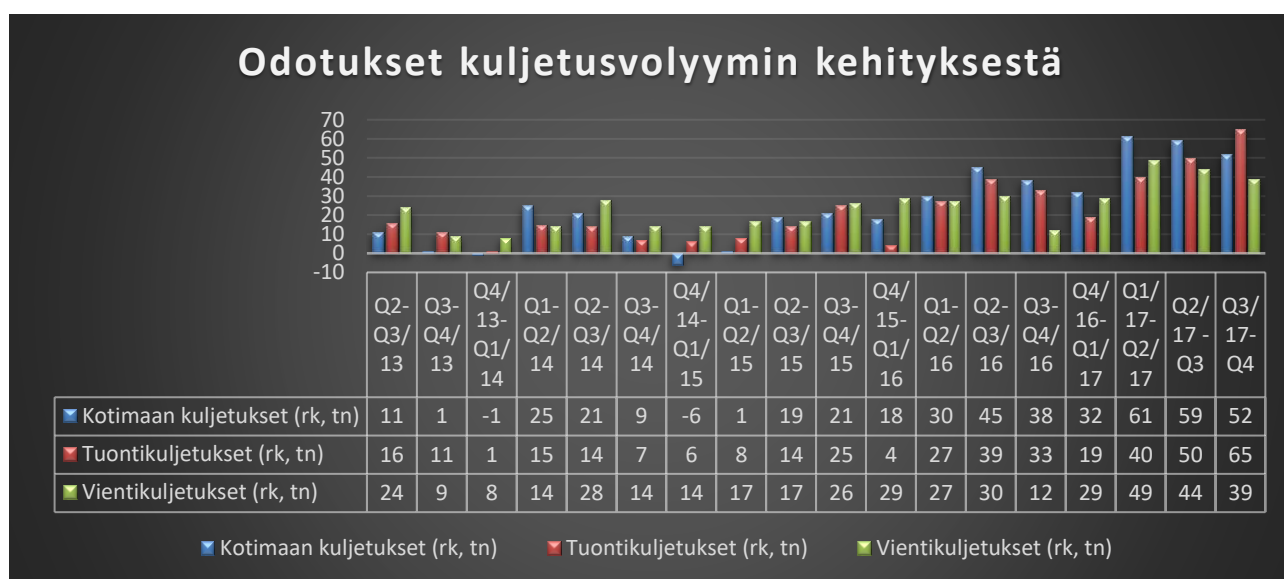
LOGISTIIKKAPALVELUJA OSTAVAT YRITYKSET

Logistiikkapalveluja ostavien yritysten kotimaan kuljetukset tekivät jälleen uuden ennätykseen vuoden toisella kvartaalilla. Tuontikuljetukset jatkoivat jälleen nousuaan ja saavuttivat uuden ennätystason. Vientikuljetukset jatkoivat hienoista laskua edellisistä ennätyskvartaaleista, mutta ovat vieläkin korkealla tasolla. Odotukset tälle kvartaalille olivat todella kovat edellisen kvartaalin päätteeksi. Hieman niistä kuitenkin jäätiin. Odotukset ovat kuitenkin edelleen hui-pussaan ja seuraaville kvartaaleille on odotettavissa kasvua kaikissa mitattavissa osa-alueissa.

Toteutunut



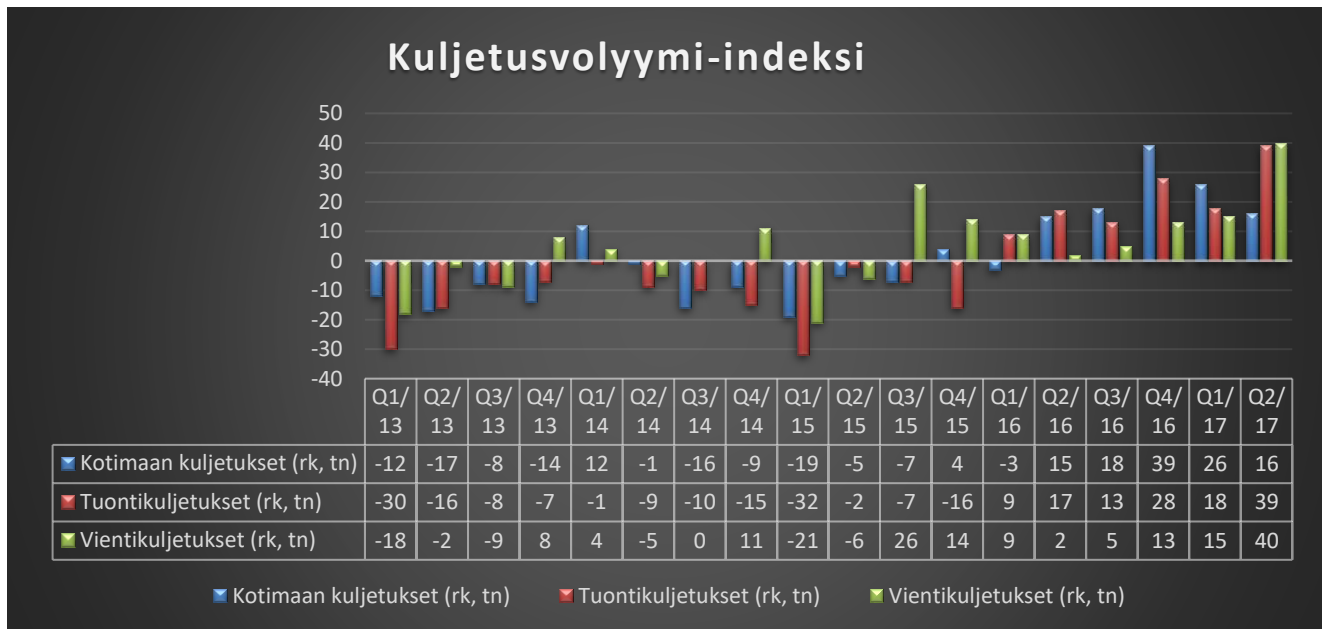
Odotusten kehitys



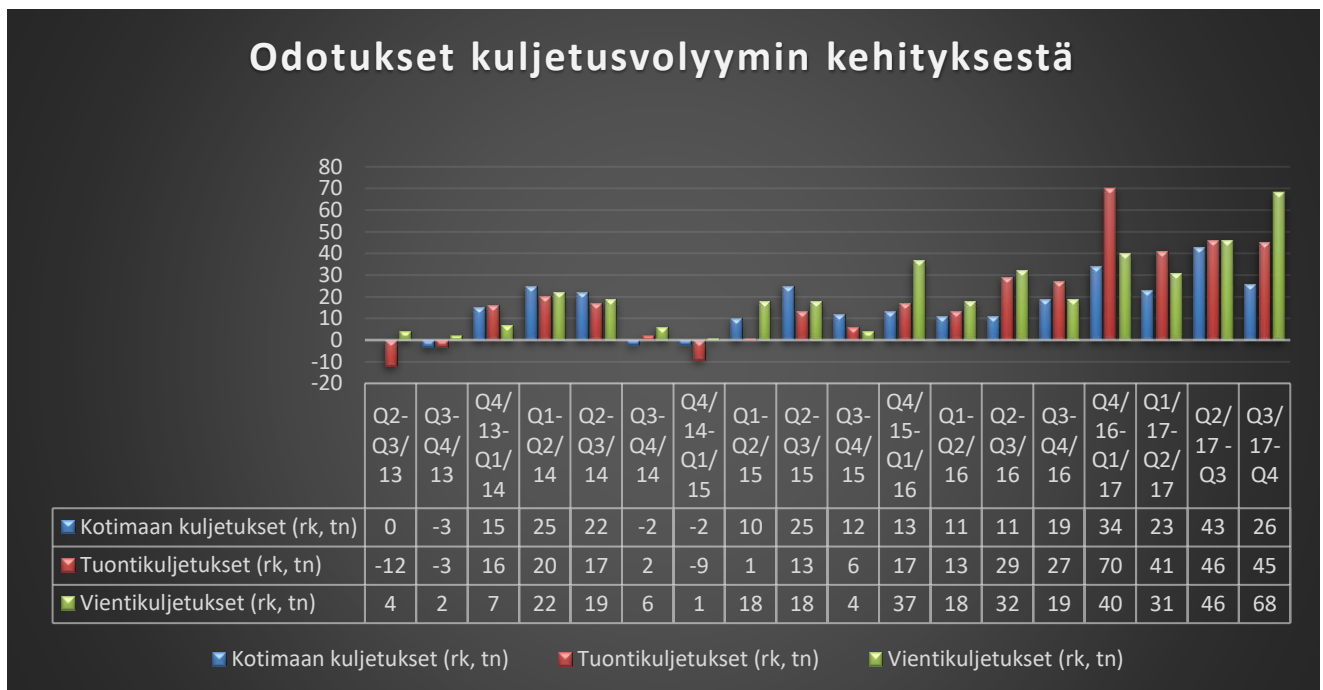
LOGISTIIKKAPALVELUJA TARJOAVAT YRITYKSET

Logistiikkapalveluyritysten toteuma kotimaan kuljetuksissa oli ostavista yrityksistä poiketen kaikkein alhaisimmalla tasolla. Tuonti- ja vientikuljetukset puolestaan osoittavat räjähtävää kasvua. Molemmat rikkoivat edelliset ennätystasot. Ennätyksistä huolimatta loppuvuodelle odotetaan lisää kasvua kaikissa osa-alueissa.

Toteutunut



Odotusten kehitys



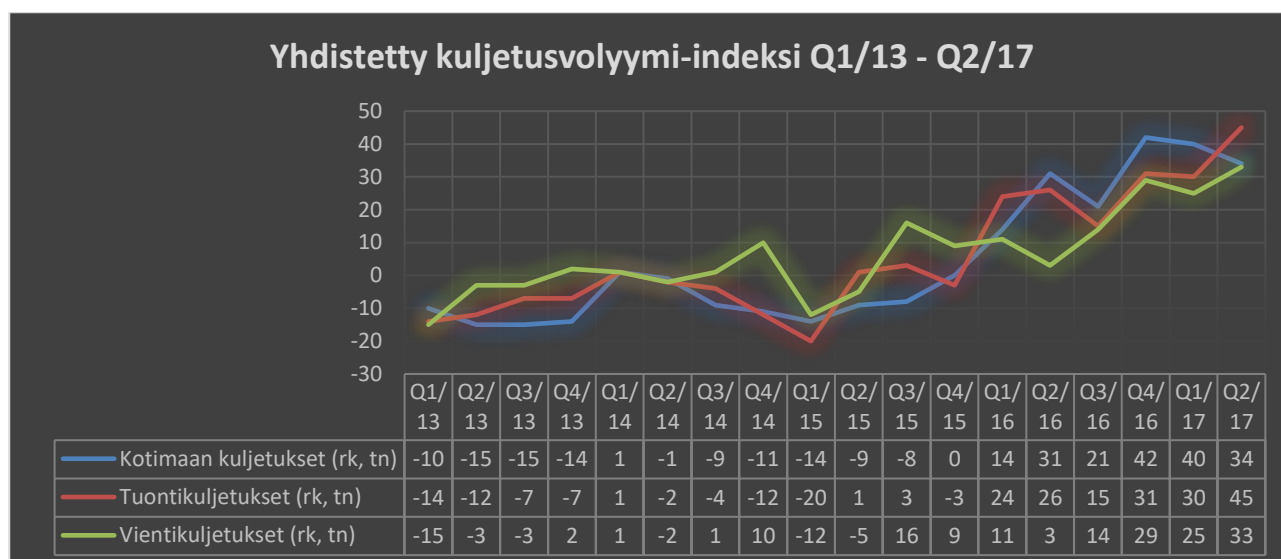
1.2 YHDISTETTY KULJETUSVOLYMI-INDEKSI

Kun Suomen logistiikkapalveluja ostavien yritysten ja logistiikkapalveluyritysten vastaukset lasketaan yhteen, saadaan yhdistetty kuljetusvolyymi-indeksi.

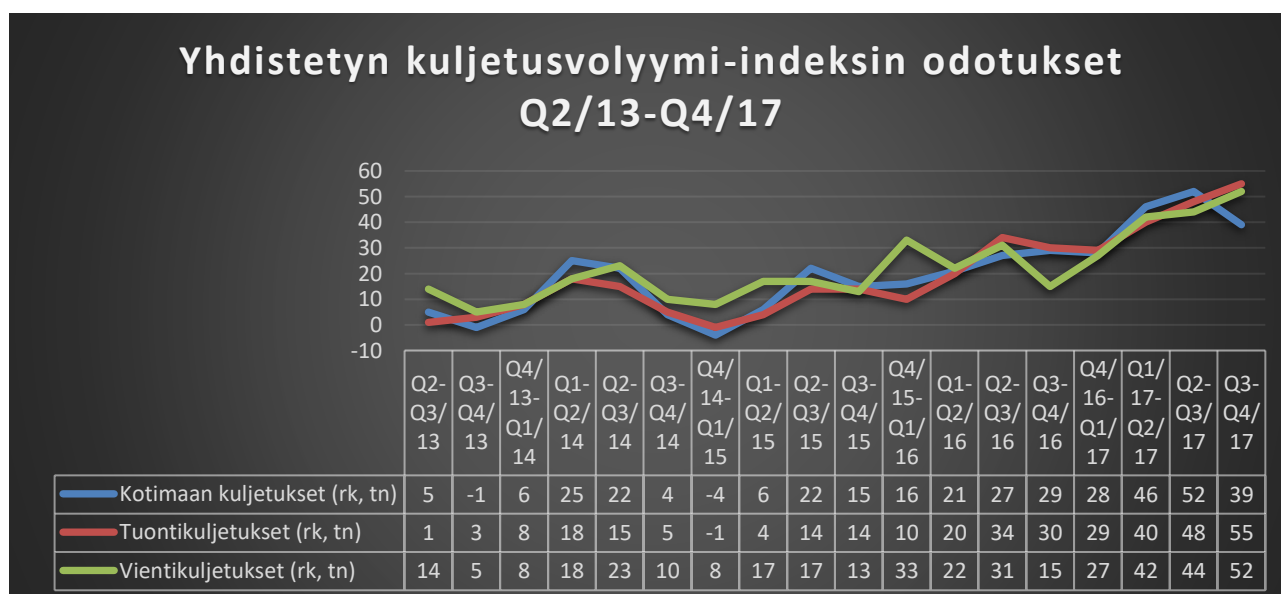
INDEKSIIN KEHITYS

Yhdistetty indeksi on luonnollisesti pitkälti erillisten indeksien mukainen. Vienti ja tuonti vetää loistavasti, mutta kotimaankuljetukset ovat hieman laskussa.

Toteutunut



Odotusten kehitys



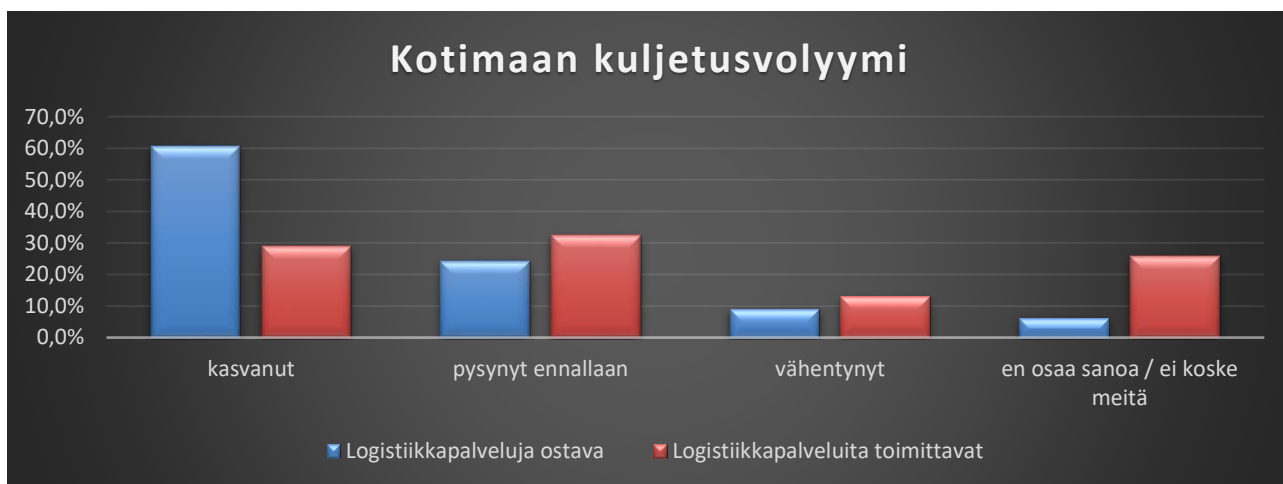
1.3 VASTAUSTEN JAKAUMAT Q2/2017

KOTIMAAN KULJETUKSET

Toteutunut huhti-kesäkuu 2017

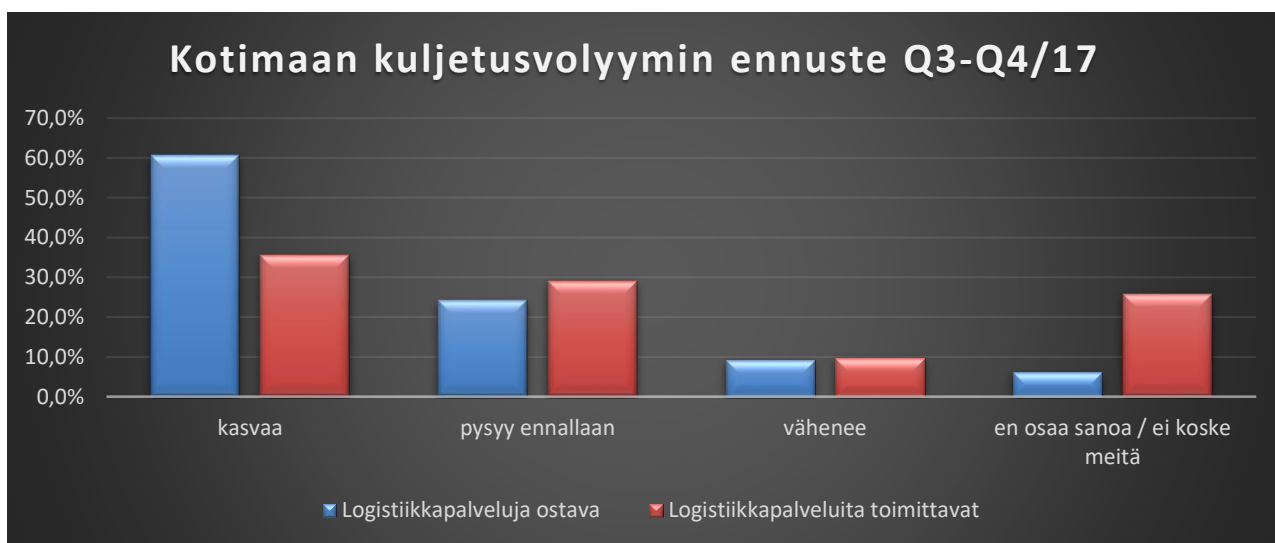
Logistiikkapalveluita toimittavissa yrityksissä 29 % näkee kotimaan kuljetusten volyymeissä kasvua, kun taas 32 % näkee tilanteen säilyneen ennallaan. Tämä on heikommin kuin edellis-kvartaalissa. Ostavia ja toimittajia vertaillen on huomioitava, että kotimaan kuljetukset eivät koske 26 % logistiikkapalveluita toimittavia yrityksiä.

Kun taas logistiikkapalvelujen ostajista yli 60% kotimaan volyymin kasvaneen ja 40% pysy-
neen ennallaan.



Odotukset heinä-joulukuu 2017

Ostavista yrityksistä 61 % odottaa kotimaan kuljetuksissa kasvua, kun 24 % uskoo tilanteen pysyvän ennallaan. Toimittajistakin 36 % uskoo kotimaan kuljetusten kasvavan ja 29 % odottaa tilanteen pysyvän muuttumattomana. Luvut ovat hyviä, vaikkakin huomattavasti maltillisemmat kuin edelliskvartaalin ennusteet. Molemmilla n. 10 % yrityksissä näkee kotimaan volyymin laskevan, kun edelliskvartaalissa luku oli alle 5 %.



1.3 VASTAUSTEN JAKAUMAT Q2/2017

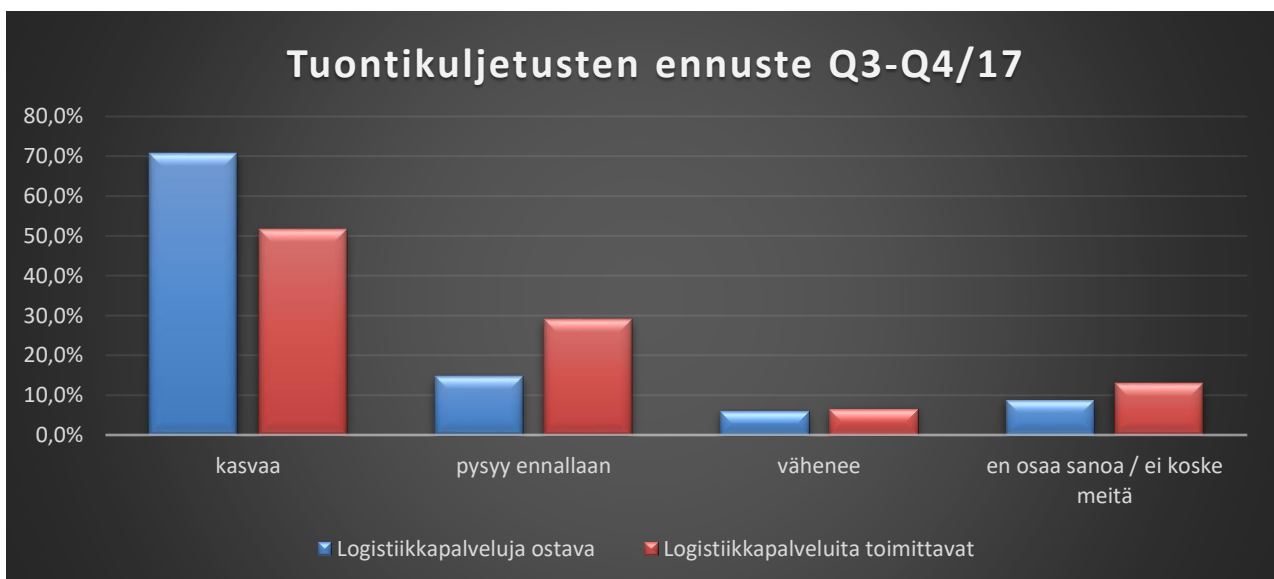
TUONTIKULJETUKSET

Toteutunut huhti-kesäkuu 2017

Yli puolet ostavista yrityksistä ja 42 % toimittajista näkee tuontikuljetusten kasvaneen. Ostavissa yrityksissä 38 % yrityksissä ja toimittavissa 36 % näkee tilanteen pysyneen ennallaan. Odotukset tuontikuljetusten puolesta ovat kovat. Logistiikkapalveluita ostavista yli 70 % ja toimittajistakin yli puolet uskoo tuontivolyymien kasvavan.



Odotukset heinä-joulukuu 2017

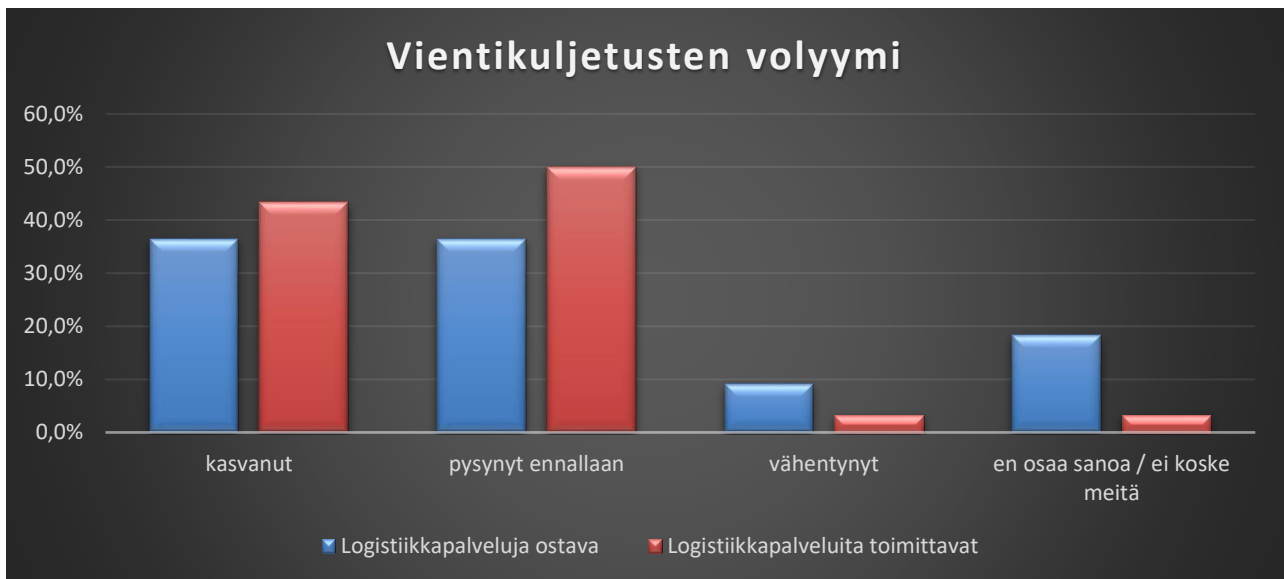


1.3 VASTAUSTEN JAKAUMAT Q2/2017

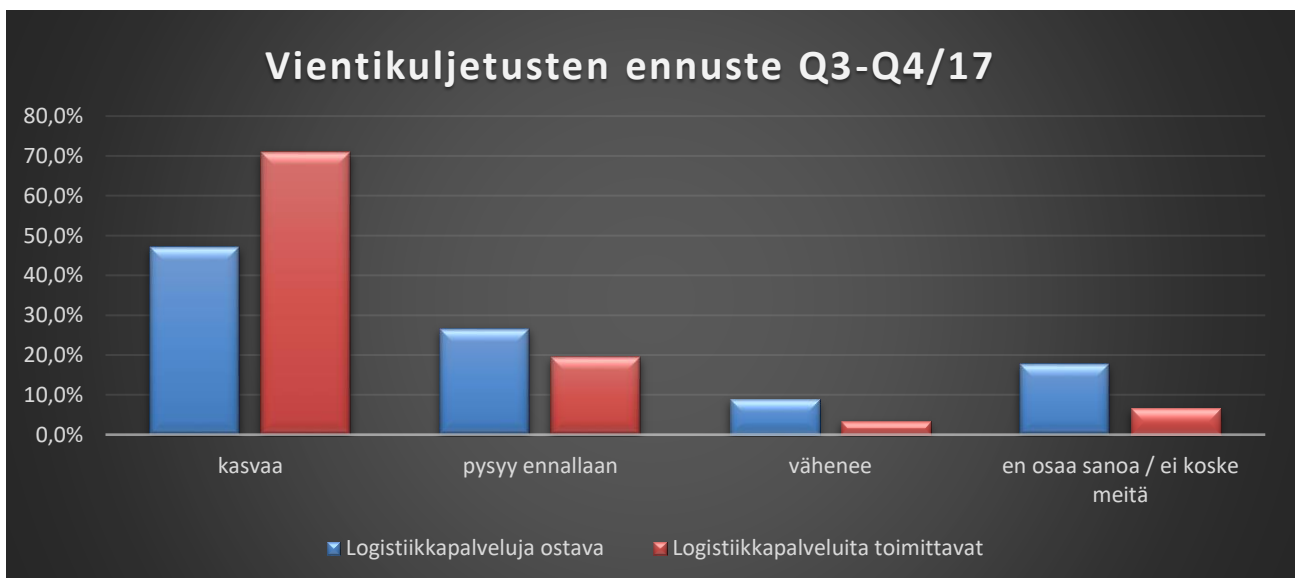
VIENTIKULJETUKSET

Vientikuljetusten osalta sama hyvä trendi jatkuu. Toteutuneet ja odotukset viennin suhteen ovat ennätystasolla. Toimittajilla hieman positiivisemmat näkymät kuin logistiikkapalveluja ostavilla, mutta huomioitavaa on, että vientikuljetukset eivät koske 18% vastaajista. Toimittajat povaavat valtaosalle kasvua loppuvuodeksi.

Toteutunut huhti-kesäkuu 2017



Odotukset heinä-joulukuu 2017



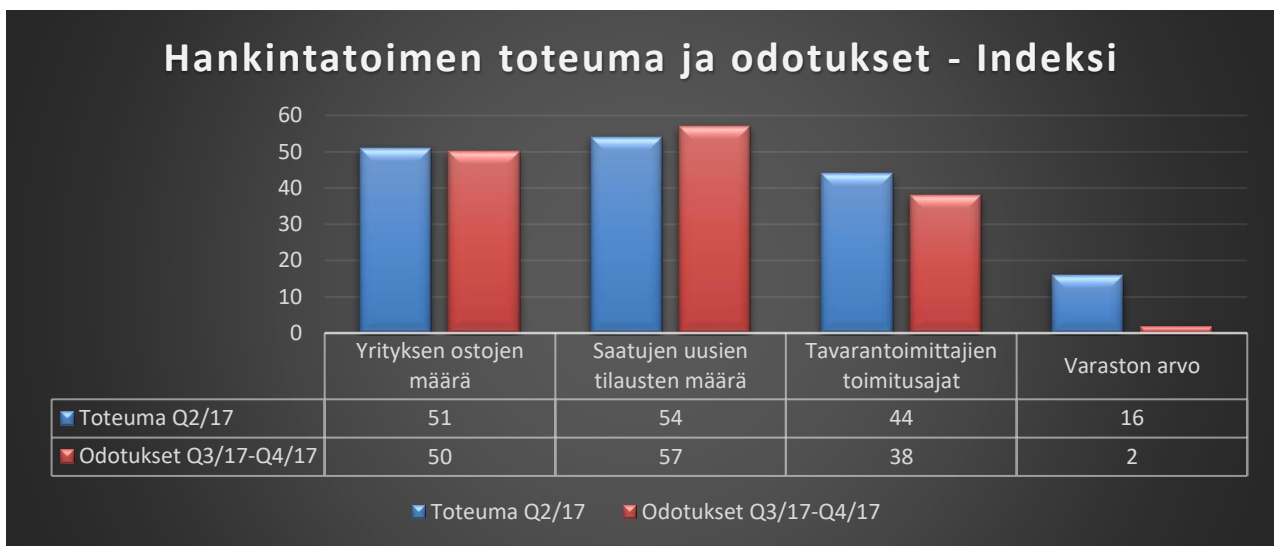
2. OSTOVOLYymi-INDEKSI Q2/2017

Hankintapuolen vastaajien toteumaindeksit ovat korkealla yrityksen ostojen määrän, saatujen uusien tilausten määrän osalta. Toimitusaikojia ei kuitenkaan olla saatu lyhennettyä, vaan toimitusajat ovat lähes puolella kasvaneet. Varaston arvokin on jälleen kasvanut.

Odotukset hankinnan ammattilaisilla ovat korkealla, Ostojen ja uusien tilausten määrien odotetaan kasvavan loppuvuonna.

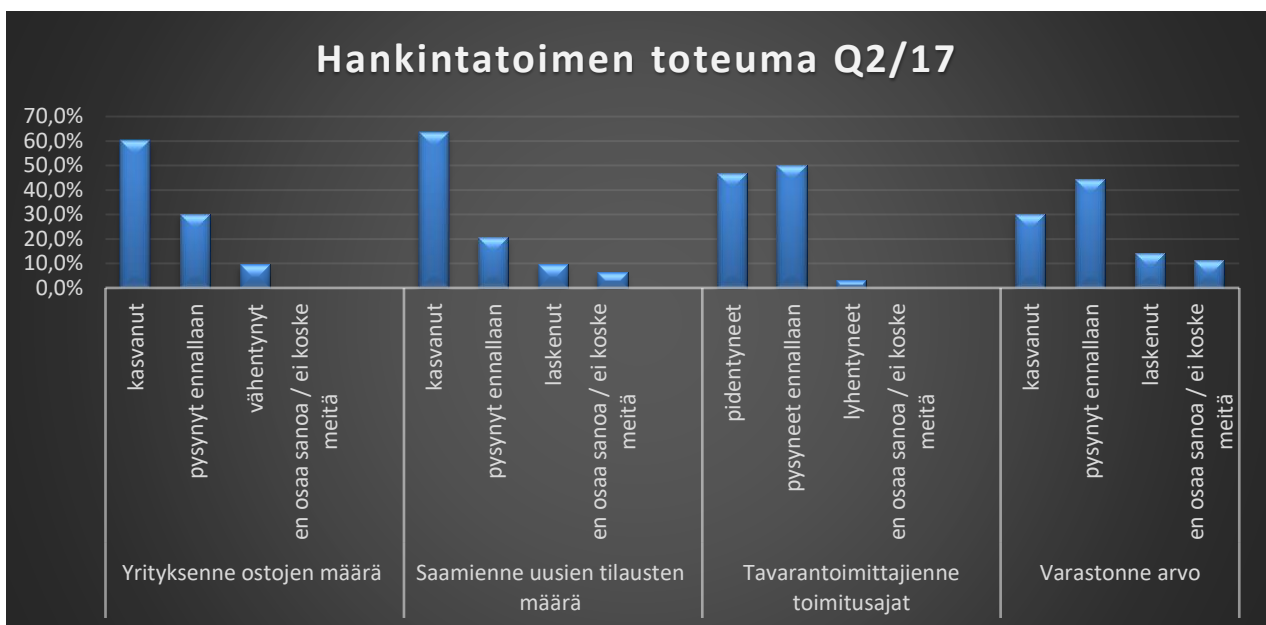
HANKINTA-AMMATTILAISTEN NÄKYMÄT

Toteutunut huhti- kesäkuu 2017 ja odotukset heinä- joulukuu 2017

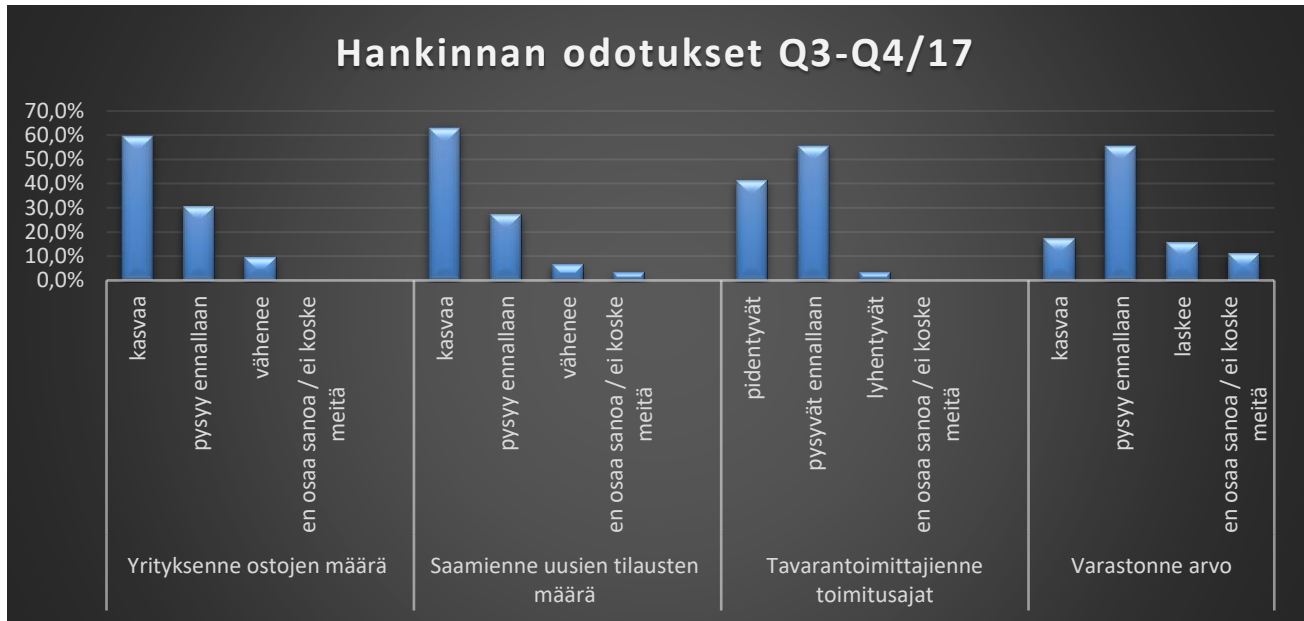


VASTAUSTEN JAKAUMAT

Toteutunut huhti-kesäkuu 2017

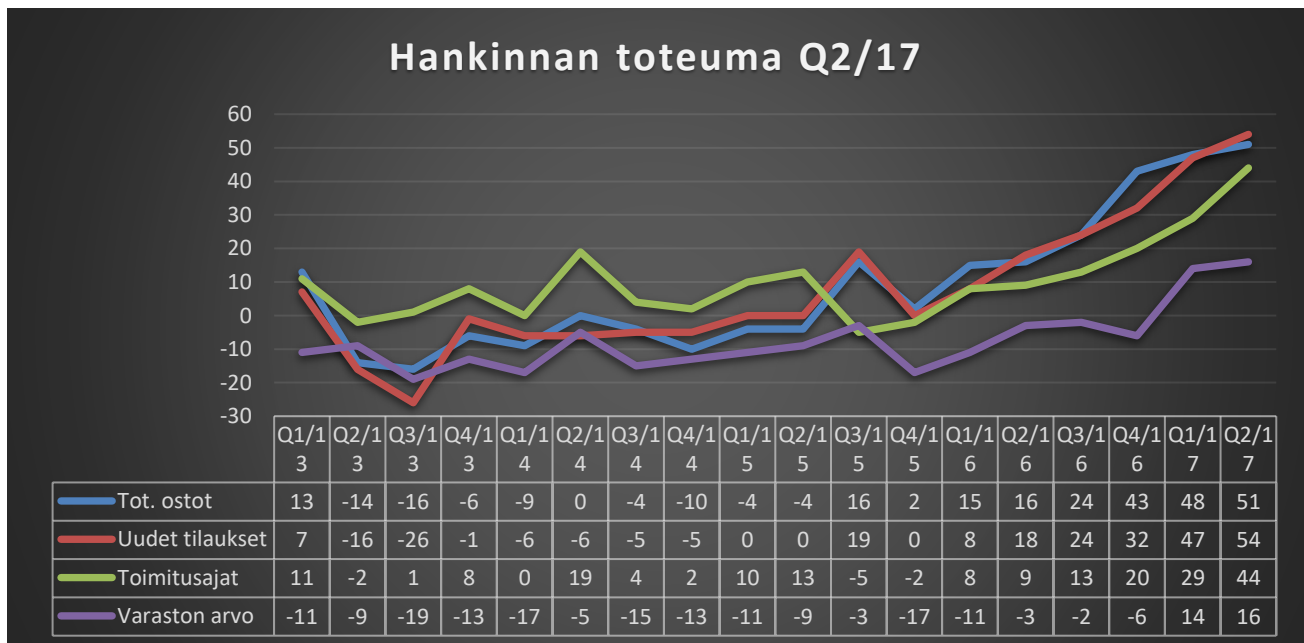


Odotukset heinä- joulukuu 2017

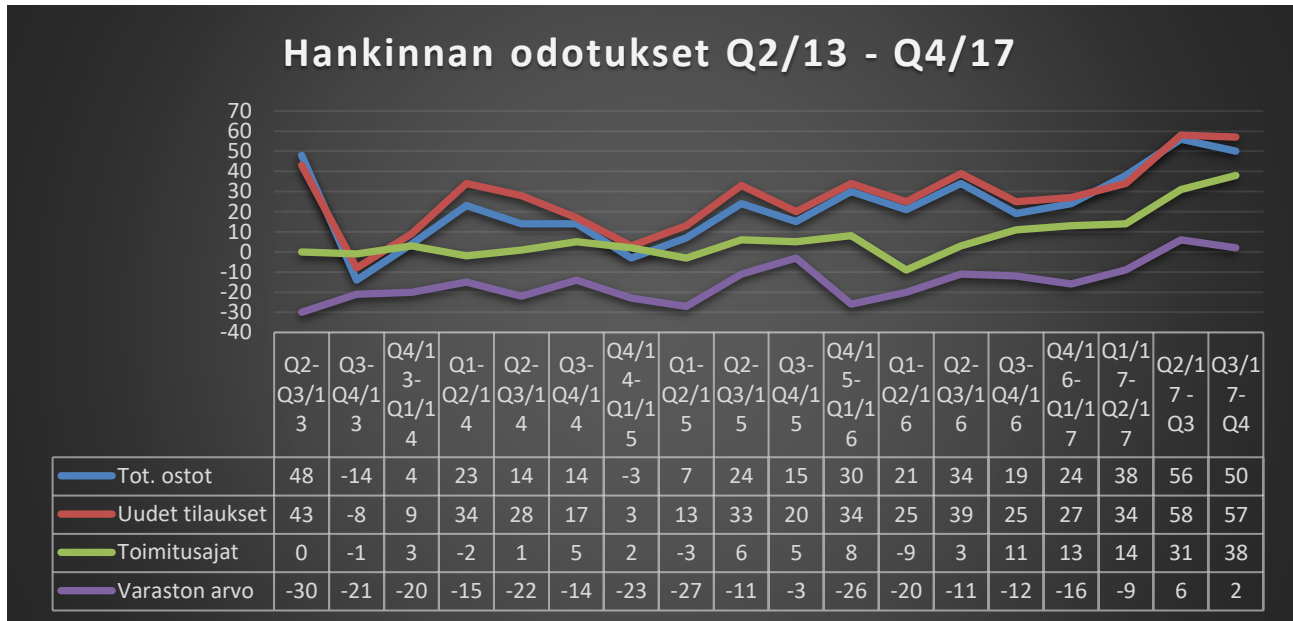


INDEKSIEN KEHITYS

Toteutunut



Odotusten kehitys



3. VARASTOINTI Q2/2017

NÄKYMÄT VARASTOINNISSA

Toteutunut huhti-kesäkuu 2017 ja odotukset heinä- joulukuu 2017

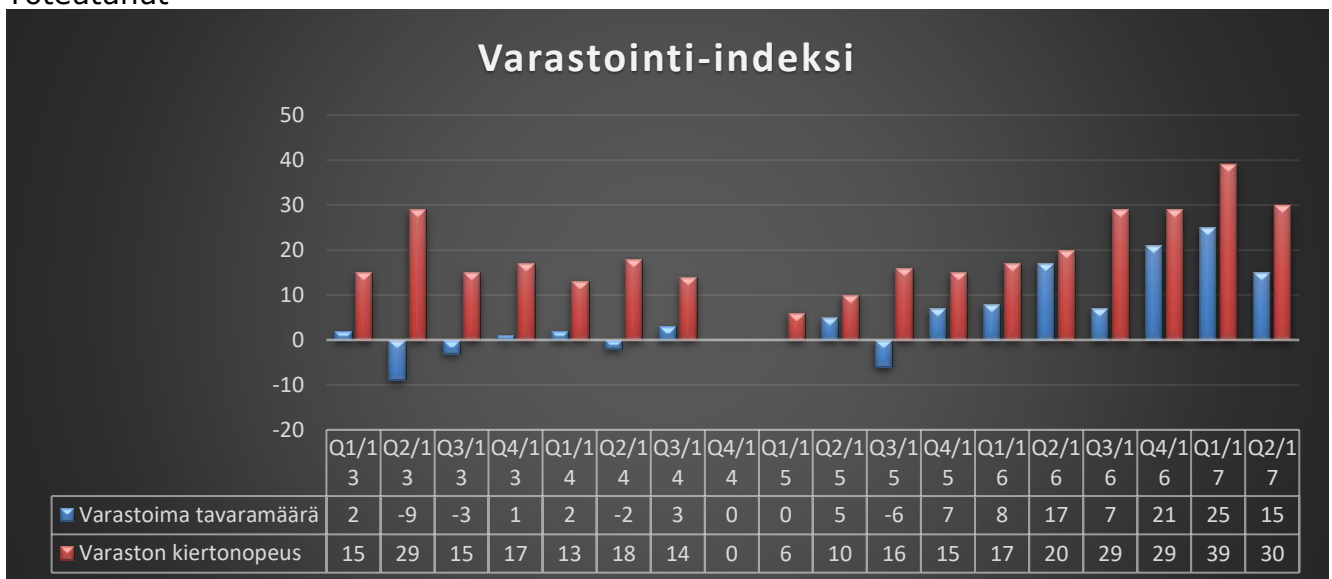
Varastoidut tavaramäärät olivat logistiikkapalveluja ostavilla yrityksillä pääosin pysyneet ennallaan. Kasvua tapahtui 29 % yrityksissä ja 15 % tavaramäärä laski. Toimittajilla suhde on lähes sama, mutta 37 % toimittavista ei harjoita varastointia. Varastoidun tavaramäärän odotetaan hieman laskevan loppuvuodesta.



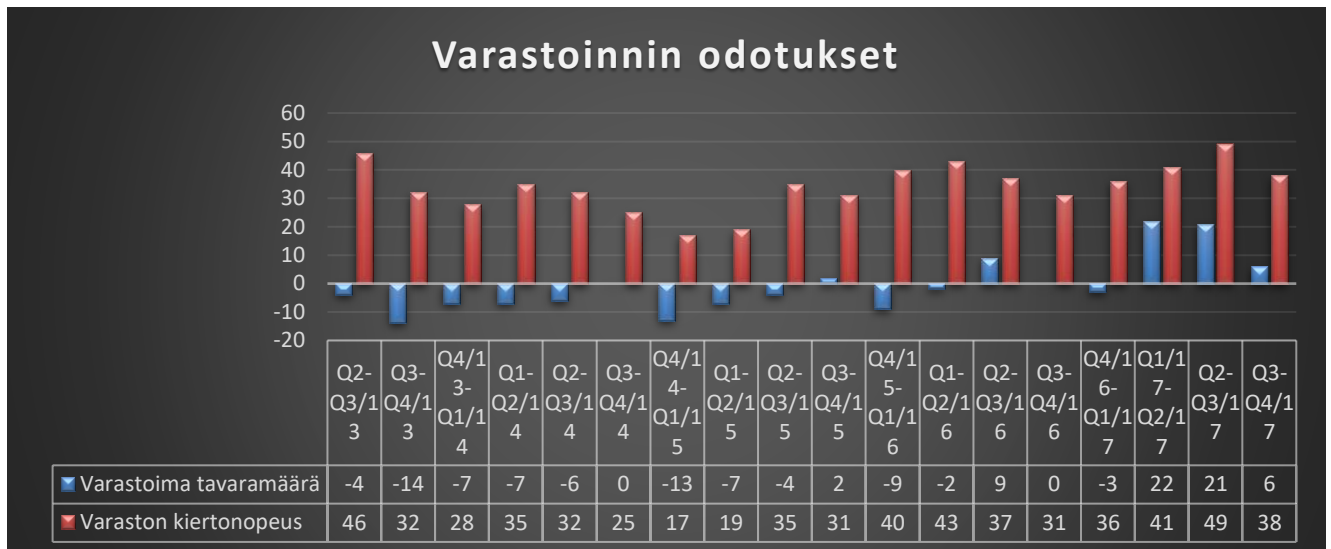
INDEKSIN KEHITYS

LOGISTIIKKAPALVELUJA OSTAVAT

Toteutunut



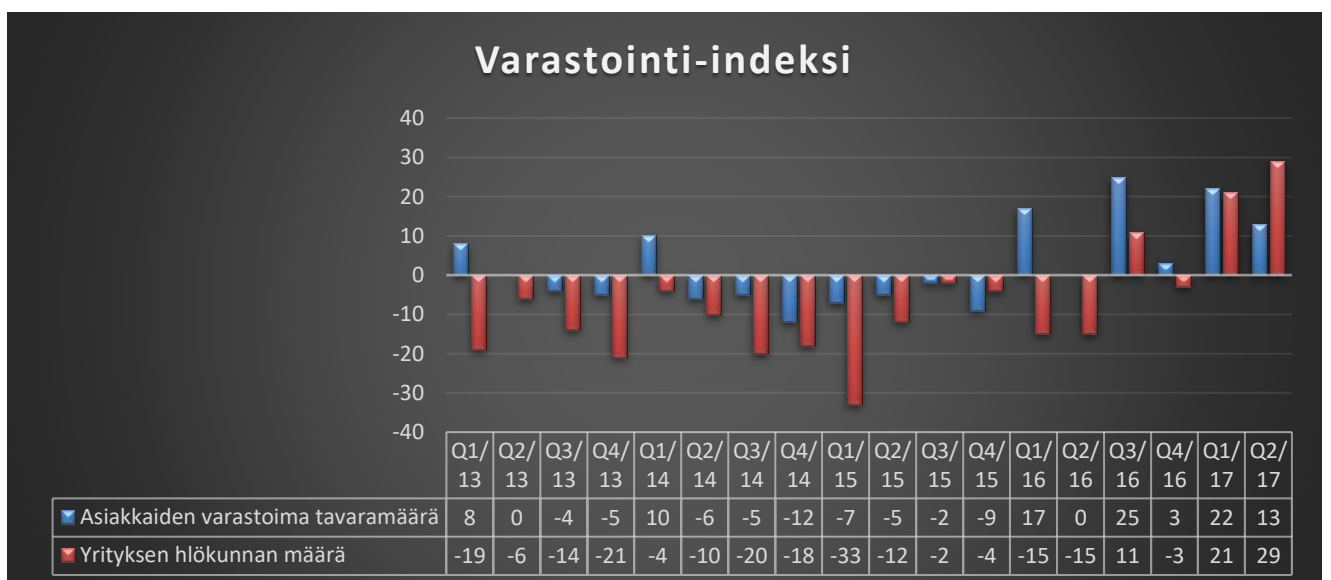
Odotusten kehitys

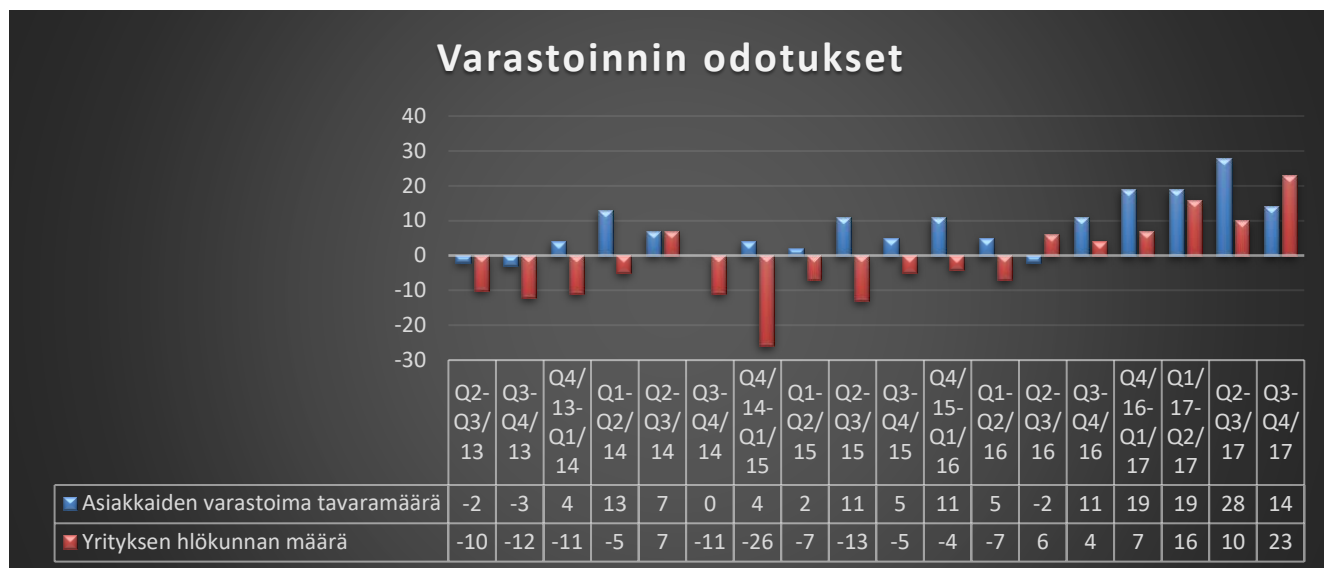


LOGISTIIKKAPALVELUJA TARJOAVAT YRITYKSET

Asiakkaiden varastoimat tavaramäärät olivat edelliskvartaalin noususta hieman tasoittuneet. Mikä hienoa, niin henkilökunnan määrä on ollut kovassa kasvussa ja kasvua on luvassa loppuvuodelle.

Toteutunut





MIKÄ LOGY-BAROMETRI ON?

LOGY-barometri toteutetaan neljä kertaa vuodessa. Barometrissa logistiikkapalveluyritysten ja logistiikkapalveluja ostavien yritysten edustajat sekä hankinnan ammattilaiset arvioivat juuri menneen kvartaalin tilannetta verrattuna edellisen vuoden vastaavaan neljännekseen sekä odotuksia seuraavalle puolelle vuodelle. Barometrissä ei erotella toimialakohtaisia tuloksia eivätkä eri toimialojen kausivaihtelut vaikuta tuloksiin.

Barometrissa on omat kysymyskokonaisuutensa logistiikkapalvelujen ostajille, logistiikkapalveluja toimittaville ja hankinnoista vastaaville, 8-10 kysymystä jokaiselle ryhmälle. Barometrin vastaukset ovat vastaajien mielipiteitä eikä barometrin toteuttaja voi vahvistaa yksittäisten vastausten oikeellisuutta.

Barometrin toteuttaa ja julkaisee Suomen Osto- ja Logistiikkayhdistys LOGY ry.

Lisätietoja:

Palvelupäällikkö, Jussi Peltola (jussi.peltola@logy.fi, puhelin 040 7799753)

Toimitusjohtaja, Markku Henttinen (markku.henttinen@logy.fi, puhelin 0400 730073)

Suomen Osto- ja Logistiikkayhdistys LOGY ry, Nuijamiestentie 3 A, 00400 Helsinki
yhdistys@logy.fi, puhelin 044 3367083

INDIKAATTORI SAKSASTA

BVL Logistics Indicator in Q2 2017

Less optimistic expectations in a stable market | Logistics Indicator 2 Quarter 2017

The signal sent out by the logistics sector in the early summer of 2017 is an unexpected one: following the euphoric mood at the leading "transport logistic 2017" fair in May, the German logistics climate has cooled off slightly in the current quarter but is still over 30 points above the neutral line – and therefore clearly in the expansive corridor.

The observations made by the users of logistics services in industry and trade have a significant influence on the mood in the sector. They say that capacity utilisation is down slightly, that the demand for logistics services is slowing, and that the current economic situation is not quite as good as it was. Their business expectations for the coming 12 months reflect a certain concern over the German economy – accompanied by optimism with regard to cross-border logistics. In contrast, all current assessment indicators for the logistics service providers show a modest improvement. Capacity utilisation and the current business situation have improved since the previous quarter, as has the volume of incoming domestic orders. Nevertheless, there is a lower willingness to take on new personnel, both among the logistics service providers and in industry and trade.

The short-term expectations for the coming quarter are mixed, as optimists and pessimists with regard to the development of business during the next three months are present in more or less equal numbers. Both sides of the market agree that stimuli from domestic business will not be as dynamic as in the previous quarter.

Lue lisää: <https://www.bvl.de/en/knowledge/logistics-indicator/2nd-quarter-2017>

