

LOGY Barometri Q3/2022

Tulokset | Suppea

Sisällysluettelo

1. LOGY BAROMETRI Q3/2022 VERTAILUT	2
1.1 LOGYN JA SAKSAN BVL:N INDIKAATTORIEN VERTAILU	2
1.2 LOGY BAROMETRIN VASTAAJARYHMIEN VERTAILUT	3
Mikä LOGY Barometri on?	5

LOGY Barometri Q3/2022 vastaajadata

LOGY Barometrin Q3/2022 kyselyyn vastasi yhteensä **124** henkilöä, joista

- **31 %** edusti **logistiikkapalvelujen ostajia**,
- **31 %** logistiikkapalvelujen **toimittajia** ja
- **39 % hankinnoista vastaavia**.

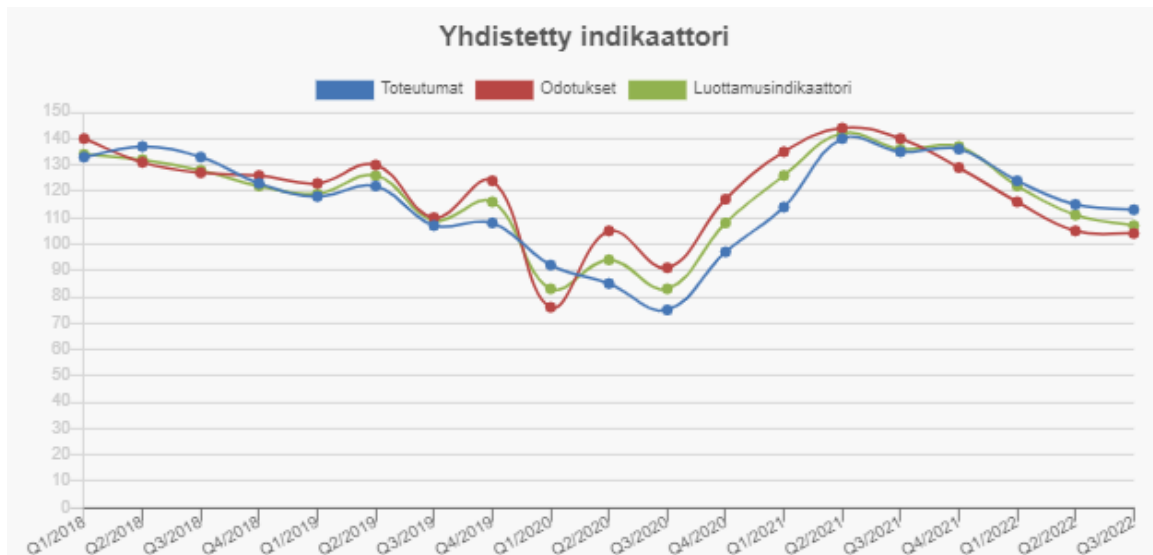
Lämmin kiitos kaikille kyselyyn vastanneille!

1. LOGY BAROMETRI Q3/2022 VERTAILUT

Yhdistetty indikaattori näyttää vastaajien edustamien yritysten toteuman sekä odotusten että luottamuksen suhteen vuoden 2022 kolmannella kvartaalilla.

Verrattuna vuoden 2022 toiseen kvartaaliin indikaattorit olivat hyvin samankaltaiset.

Verrattuna vastaavaan ajanjaksoon viime vuonna (Q3/2021) ovat toteuma-, odotus- sekä luottamusindikaattori laskenut.

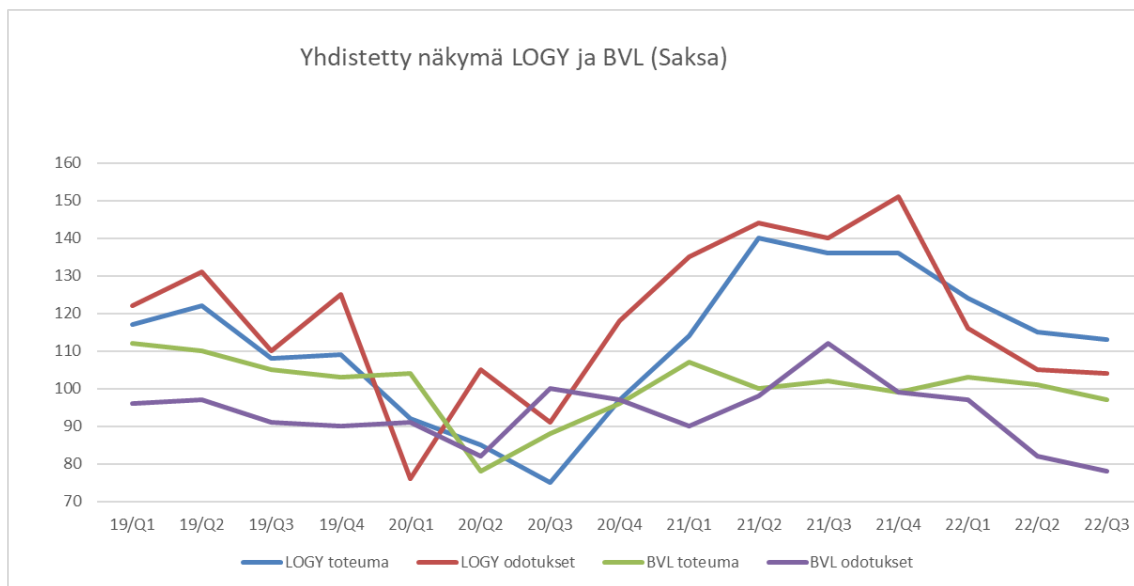


Kaavion arvo 100 (normaalitaso) kuvastaa tilannetta, jossa positiivisia ja negatiivisia vastauksia on yhtä monta. (200, että kaikki vastaukset ovat positiivisia ja 0, että kaikki ovat negatiivisia.) Luottamus on yhdistelmä toteumasta ja odotuksista. Yhdistetty indikaattori -kaaviossa on laskettu keskiarvot kolmen ryhmän vastauksista toteuman, odotusten ja luottamuksen osalta.

1.1 LOGYN JA SAKSAN BVL:N INDIKAATTORIEN VERTAILU

Alla olevassa viivakaaviossa näkyvät sekä LOGYn että saksalaisen logistiikka-alan yhdistyksen BVL:n (Bundesvereinigung Logistik) indikaattorien tulokset toteuman ja odotusten osalta.

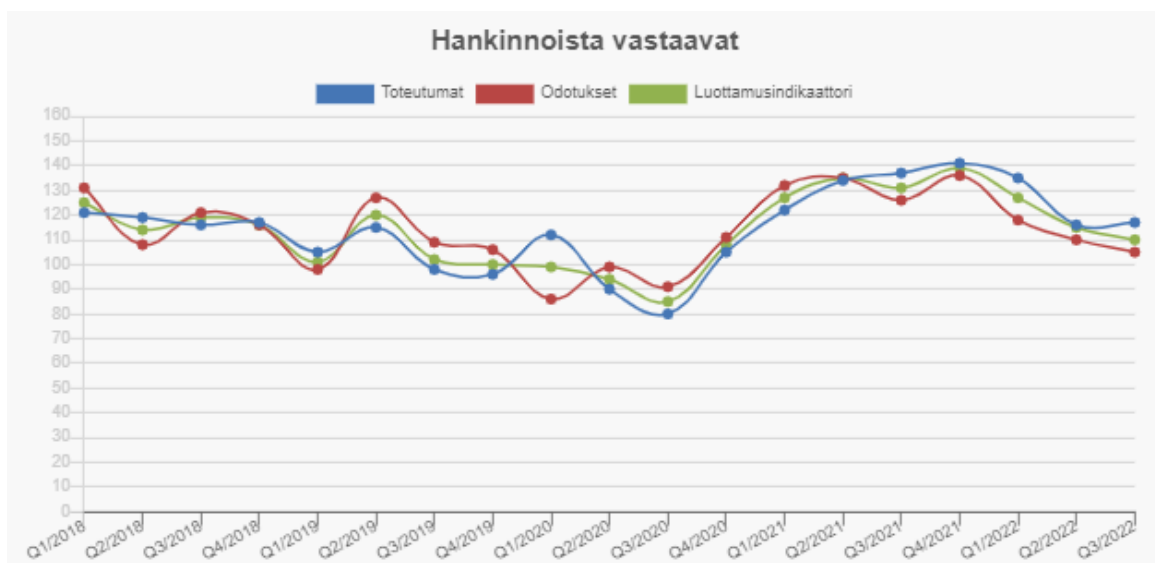
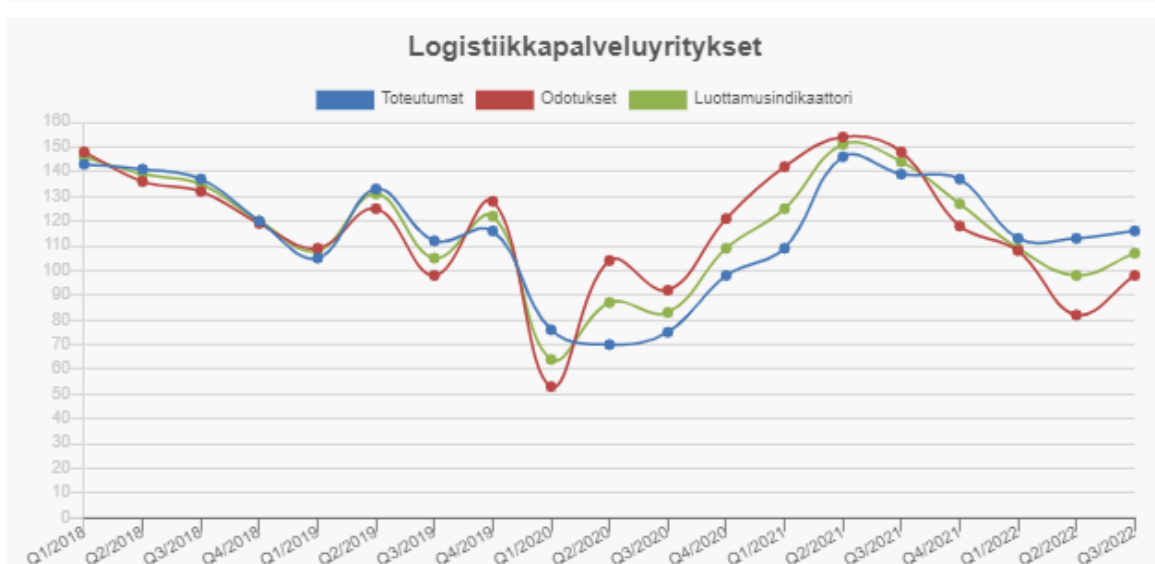
Saksan toteumaindikaattori on pysynyt samalla tasolla, kun taas odotukset ovat edelleen laskeneet verrattuna edelliseen kvartaaliin (Q2/2022). Suomen indikaattorissa sekä toteuma että odotukset ovat pysyneet samalla tasolla verrattuna edelliseen kvartaaliin.



1.2 LOGY BAROMETRIN VASTAAJARYHMIEN VERTAILUT

Kaavion arvo 100 (normaalitaso) kuvastaa tilannetta, jossa positiivisia ja negatiivisia vastauksia on yhtä monta. (200, että kaikki vastaukset ovat positiivisia ja 0, että kaikki ovat negatiivisia.) Luottamus on yhdistelmä toteumasta ja odotuksista.

Logistiikkapalveluita ostavien osalta kaikki indikaattorit (toteuma, odotukset ja luottamus) ovat laskeneet verrattuna edelliseen kvartaaliin. Logistiikkapalveluyrityksillä puolestaan kaikki indikaattorit ovat nousseet, erityisesti odotusindikaattori, joka on tähän asti laskenut aina Q2/2021 lähtien. Hankinnoista vastaavien vastauksissa odotus- ja luottamusindikaattorit ovat laskeneet ja toteumaindikaattori hieman kohonnut verrattuna edelliseen kvartaaliin.



Mikä LOGY Barometri on?

LOGY Barometri toteutetaan neljä kertaa vuodessa. Barometrissa logistiikkapalveluyritysten ja logistiikkapalveluja ostavien yritysten edustajat sekä hankinnan ammattilaiset arvioivat menneen kvartaalin tilannetta verrattuna edellisen vuoden vastaavaan neljännekseen sekä odotuksia seuraavalle puolelle vuodelle. Barometrissa ei erotella toimialakohtaisia tuloksia eivätkä eri toimialojen kausivaihtelut vaikuta tuloksiin.

Barometrissa on kysymyskokonaisuudet logistiikkapalvelujen ostajille, logistiikkapalveluja toimittaville ja hankinnoista vastaaville, 8–10 kysymystä kullekin ryhmälle. Barometrin vastaukset ovat vastaajien mielipiteitä, eikä barometrin toteuttaja voi vahvistaa yksittäisten vastausten oikeellisuutta.

Barometrin toteuttaa Suomen Osto- ja Logistiikkayhdistys LOGY ry.

Seuraavaan, kvartaalia Q4/2022 koskevaan kyselyyn pääset vastaamaan tammikuussa verkkosivuillamme: logybarometri.fi. Barometrin tulokset julkaistaan helmikuussa 2022.

Laajat barometrin tulokset lähetetään vain vastanneille, joten vastaaminen kannattaa.

Helsingissä 2.11.2022



Markku Henttinen

toimitusjohtaja

Suomen Osto- ja Logistiikkayhdistys LOGY ry

Lisätiedot:

Palvelupäällikkö **Saana Rantanen** (saana.rantanen@logy.fi, 050 4311 610)

Toimitusjohtaja **Markku Henttinen** (markku.henttinen@logy.fi, 0400 730073)