

## **LOGY Barometri Q2/2020**

LOGY-barometrin Q2/2020 kyselyyn vastasi yhteensä 246 henkilöä, joista 34 % edusti logistiikkapalvelujen ostajia, 30 % logistiikkapalvelujen toimittajia ja 36 % vastaajista profiloitui itsensä hankinnoista vastaavaksi.

### **Lämmin kiitos kaikille kyselyyn vastanneille!**

### **Mikä LOGY Barometri on?**

LOGY-barometri toteutetaan neljä kertaa vuodessa. Barometrissa logistiikkapalveluyritysten ja logistiikkapalveluja ostavien yritysten edustajat sekä hankinnan ammattilaiset arvioivat juuri menneen kvartaalin tilannetta verrattuna edellisen vuoden vastaavaan neljännekseen sekä odotuksia seuraavalle puolelle vuodelle. Barometrissä ei erotella toimialakohtaisia tuloksia eivätkä eri toimialojen kausivaihtelut vaikuta tuloksiin.

Barometrissa on omat kysymyskokonaisuutensa logistiikkapalvelujen ostajille, logistiikkapalveluja toimittaville ja hankinnoista vastaaville, 8-10 kysymystä jokaiselle ryhmälle. Barometrin vastaukset ovat vastaajien mielipiteitä, eikä barometrin toteuttaja voi vahvistaa yksittäisten vastausten oikeellisuutta.

Barometrin toteuttaa ja julkaisee Suomen Osto- ja Logistiikkayhdistys LOGY ry.

**Huom! tätä raporttia yksityiskohtaisempi esittely barometrin tuloksista lähetetään vain barometriin vastanneille, joten vastaaminen kannattaa. Seuraava barometri julkaistaan marraskuussa 2020. Vastaamaan pääset barometrin omilta verkkosivuilta: [logybarometri.fi](http://logybarometri.fi)**

Helsingissä 31.8.2020



**Markku Henttinen**

Toimitusjohtaja

Suomen Osto- ja Logistiikkayhdistys LOGY ry

## **Barometrin tulkitsemisen taustatiedoksi valtioministeriön kesäkuussa 2020 julkaisema taloustiedote**

Bruttokansantuotteen arvioidaan supistuvan 6 % v. 2020. Viennin lisäksi supistuvat yksityinen kulutus sekä yksityiset investoinnit. Julkisten menojen lisääntyminen tukee talouskasvua tänä vuonna.

Talouden toipuminen tämän vuoden loppupuolelta alkaen on hidasta taloudenpitäjien luottamuksen laskun sekä epävarmuuden kasvun seurauksena. Investointien toipumista heikentää myös asuinrakentamisen väheneminen. BKT:n arvioidaan kasvavan 2,5 % v. 2021 ja 1,7 % v. 2022.

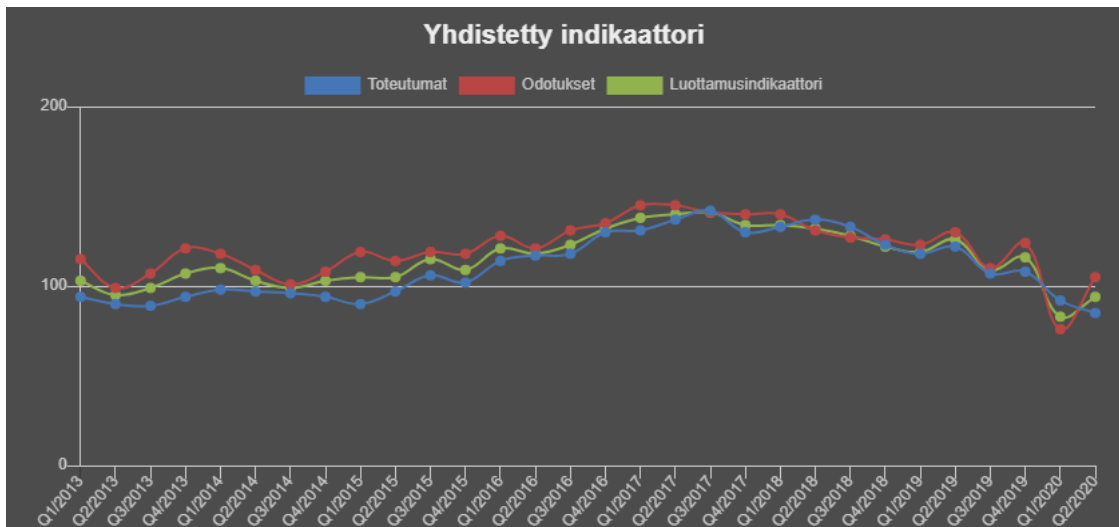
Julkinen talous velkaantuu tänä vuonna erittäin nopeasti. Julkisen talouden alijäämä kasvaa yli 8 prosenttiin ja julkisyhteisöjen velka kipuaa yli 70 prosenttiin suhteessa BKT:hen. Tulojen ja menojen välinen epätasapaino pienenee lähivuosina talouden väliaikaisten tukitoimien päättyessä ja kasvun elpessä. Julkinen talous pysyy 2020-luvun puoliväliä lähestyttäessä silti edelleen selvästi alijäämisenä.

Talouden näkymät niin Suomessa kuin maailmantaloudessa ovat edelleen hyvin epävarmoja. Ennusteessa on oletettu, että covid-19-epidemia hiipuu vähitellen pois ja syksyllä ei tule toista epidemia-aaltoa. Kuluttajien luottamus ja talouden toimintakyky pysyvät kuitenkin heikkoina siihen asti, kunnes sairauteen on löydetty tehokas rokote tai hoito.

*Lähde: Valtiovarainministeriön julkaisuja 2020:55*

**Yhdistetty indikaattori** näyttää Suomen vastaajien edustamien yritysten toteuman sekä odotusten, että luottamuksen suhteen vuoden 2020 ensimmäisellä kvartaalilla. Yhdistetty indikaattori on jatkanut Covid-19 kriisin myötä laskuaan toteuman osalta. Odotusten ja luottamuksen indikaattorit ovat kääntyneet nousuun, mutta luottamuksen indikaattori on edelleen alempana kuin alkuvuoden jälkeen koskaan barometrin tekoaikana. Odotukset ovat viimeksi olleet yhtä alhaalla vuonna 2014.

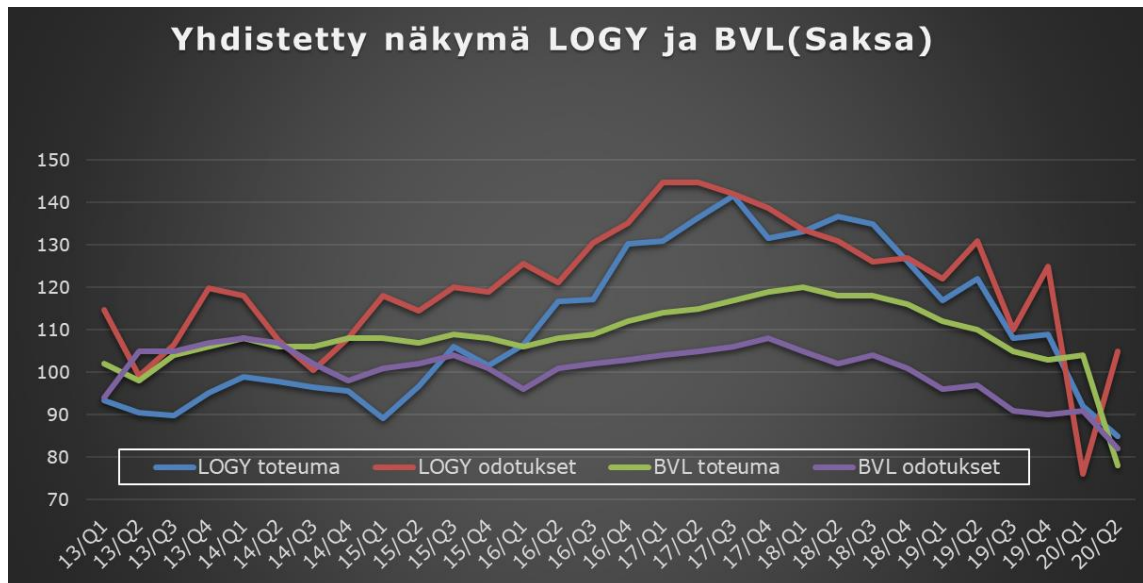
*Kaavion arvo 100 (normaalitaso) kuvastaa tilannetta, jossa positiivisia ja negatiivisia vastauksia on yhtä monta (200, että kaikki vastaukset positiivisia ja 0, että kaikki negatiivisia). Luottamus on yhdistelmä toteumasta ja odotuksista. Yhdistetty indikaattori -kaaviossa on laskettu keskiarvot kolmen ryhmän vastauksista toteuman, odotusten ja luottamuksen osalta.*



## 1.1 LOGYN JA SAKSAN BVL:N INDIKAATTORIEN VERTAILU

*Alla olevassa viivakaaviossa näkyy sekä LOGYn että saksalaisen logistiikka-alan yhdistyksen BVL:n (Bundesvereinigung Logistik) indikaattorien tulokset toteuman ja odotusten osalta.*

Kyselyä tehtäessä (kysely oli kesälomien takia auki pidempään kuin muina kvartaaleina, eli elokuun puoleen väliin saakka) suomalaisten odotukset olivat nousussa verrattuna vuoden ensimmäiseen kvartaaliin. Silti odotukset ovat olleet viimeksi yhtä alhaisella tasolla barometrin tekoaikana vuonna 2014. Sekä Suomen että Saksan toteuma laski rajusti, edelleen alemmas kuin koskaan aiemmin vertailujakson aikana (vuodesta 2013).



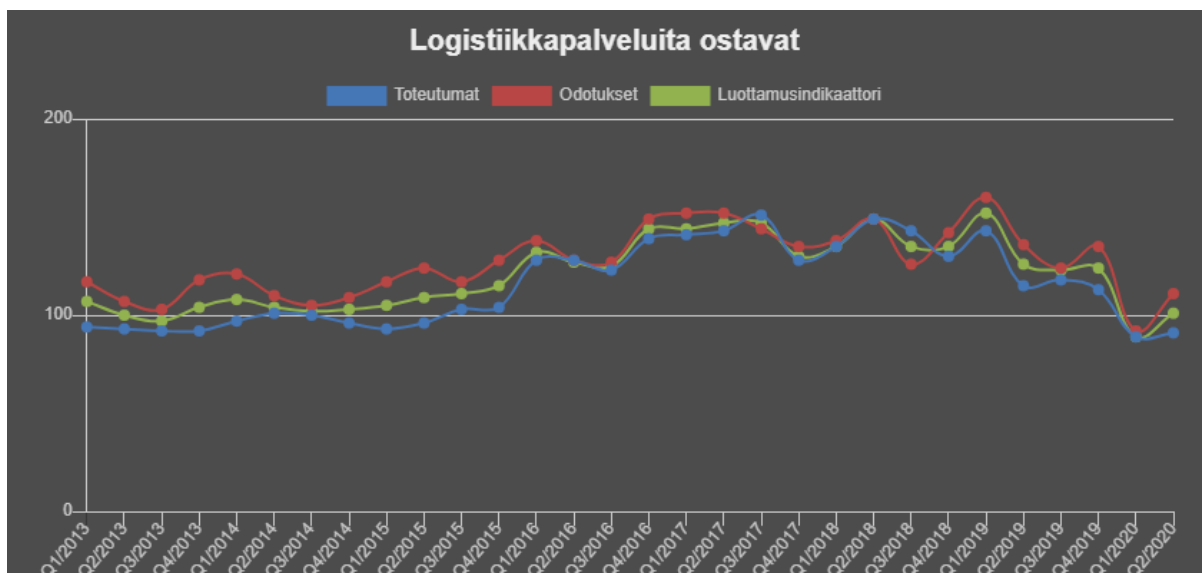
## 1.2 LOGY-BAROMETRIN VASTAAJARYHMIEN VERTAILUT

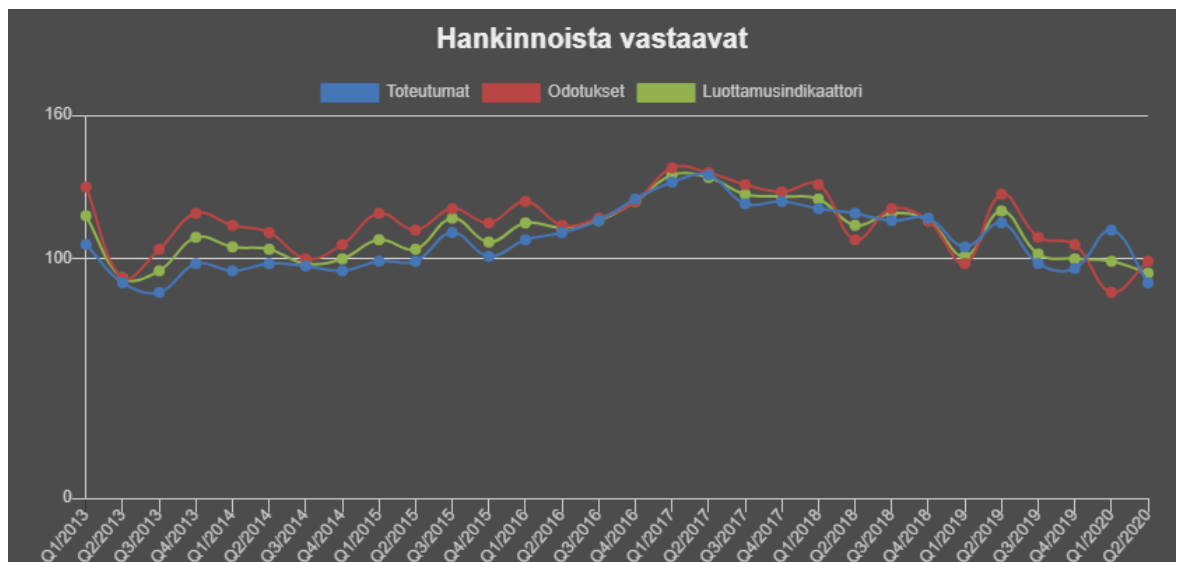
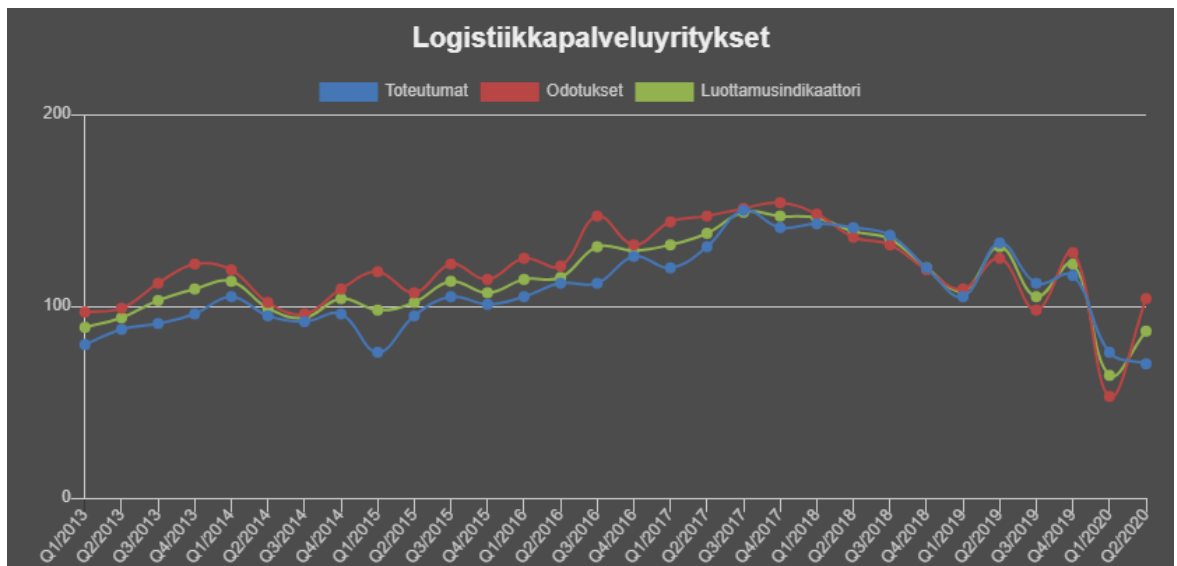
*Seuraavissa kaavioissa kyselyssä saaduista vastauksista on laskettu indeksi, joka ilmaisee positiivisten ja negatiivisten vastausten erotuksen jaettuna kaikkien vastaajien määrällä. Nollan yläpuolella oleva indeksiluku tarkoittaa, että positiivisia arvioita on enemmän kuin negatiivisia.*

Covid-19 kriisi vaikuttaa vastaajaryhmistä edelleen raskaimmin logistiikkapalveluyrityksiin. Niiden toteuman indikaattori on edelleen laskenut barometrin alhaisimpaan lukuun ikinä (70). Luottamusindikaattorin arvo on noussut hieman lukuun 87 ja odotukset arvoon 104.

Logistiikkapalveluita ostavien henkilöiden toteumaindikaattori on myös edelleen alhainen: 91, eli edelleenkin vieläkin alempi kuin vuonna 2013 aloitetun indikaattorin ensimmäisenä vuonna mitattu indikaattorin alin luku 92. Saman ryhmän luottamusindikaattorikin (101) lähenee vuoden 2013 tasoa (alimmillaan 92). Odotukset ovat myös edelleen alhaisella tasolla, niiden arvo on nyt 111.

Hankinnoista vastaavien henkilöiden antama luottamusindikaattori on laskenut edelleen lukuun 94 ja toteuma lukuun 90. Odotukset (99) ovat kuitenkin palanneet vuoden takaiselle tasolle.





Muut LOGY Barometrin indeksit (kuljetusvolyymi-indeksi, ostovolyymi-indeksi ja varastointi-indeksi) saat käyttösi, kun vastaat barometrin kysymyksiin seuraavan kerran lokakuussa [täällä](#).

Palvelupäällikkö **Hanna van der Steen** (hanna.vandersteen@logy.fi, puh. 040 6588198)

Toimitusjohtaja **Markku Henttinen** (markku.henttinen@logy.fi, puhelin 0400 730073)